



BETÂNIA DO PIAUÍ

CÂMARA MUNICIPAL

RELATÓRIO DE GESTÃO CONSOLIDADO (RGC)
Câmara Municipal de Betânia do Piauí – Exercício 2025

CÂMARA MUNICIPAL DE BETÂNIA DO PIAUÍ

Presidência
Edcarlos Coelho Rodrigues

Coordenação Geral do Relatório de Gestão

Presidência da Câmara Municipal de Betânia do Piauí

Elaboração e Organização do Conteúdo

Setor Administrativo da Câmara Municipal de Betânia do Piauí

Revisão Técnica e Administrativa

Controle Interno – Câmara Municipal de Betânia do Piauí

Projeto Gráfico e Diagramação

Câmara Municipal de Betânia do Piauí

Ano de Publicação

2025 – Linha Institucional

DADOS INTERNACIONAIS DE CATALOGAÇÃO-NA-PUBLICAÇÃO (CIP)

Câmara Municipal de Betânia do Piauí.

Relatório de Gestão Consolidado – RGC 2025
Câmara Municipal de Betânia do Piauí – Betânia do Piauí: Câmara Municipal, 2025.

Modo de acesso:

<https://www.betaniadopiaui.pi.leg.br>

1. Câmara Municipal de Betânia do Piauí.
2. Relatório de Gestão Consolidado – 2025.

Direitos reservados e protegidos pela Lei nº 9.610, de 19/02/1998.

É permitida a reprodução parcial ou total desta publicação, desde que citada a fonte e sem fins comerciais.

Câmara Municipal de Betânia do Piauí

Avenida Moisés Rodrigues, nº 566 – Centro

CEP: 64753-000 – Betânia do Piauí – PI

E-mail: camarabetaniadopiaui@gmail.com

Site: <https://www.betaniadopiaui.pi.leg.br>



SÚMARIO

1. <u>APRESENTAÇÃO INSTITUCIONAL</u>	1
2 <u>MENSAGEM DO DIRIGENTE MÁXIMO</u>	2
3 <u>MISSÃO, VISÃO E VALORES INSTITUCIONAIS</u>	3
4 <u>4. FUNDAMENTAÇÃO NORMATIVA</u>	4
5 <u>5. METODOLOGIA DE ELABORAÇÃO</u>	4
6 <u>6. IDENTIDADE ORGANIZACIONAL DA CÂMARA MUNICIPAL</u>	4
7 <u>7. ESTRUTURA PARLAMENTAR</u>	5
7.1 <u>ORGANOGRAMA DA ESTRUTURA PARLAMENTAR</u>	6
8 <u>ESTRUTURA ORGANIZACIONAL E FUNCIONAMENTO</u>	7
9 <u>ATIVIDADES LEGISLATIVAS</u>	8
10 <u>AQUISIÇÃO DE MOBILIÁRIO, EQUIPAMENTOS E INTERVENÇÕES ESTRUTURAIS</u>	9
11 <u>MATERIAL PERMANENTE ADQUIRIDO</u>	10
12 <u>TECNOLOGIA E CAPACITAÇÕES</u>	11
13 <u>RELATÓRIO FINANCEIRO E CONTÁBIL</u>	13
14 <u>ACERVO FOTOGRÁFICO</u>	24
15 <u>CONSIDERAÇÕES FINAIS</u>	33
16 <u>FONTES DE INFORMAÇÃO</u>	34

1. APRESENTAÇÃO INSTITUCIONAL

O presente Relatório de Gestão Consolidado (RGC) da Câmara Municipal de Betânia do Piauí refere-se ao exercício financeiro de 2025 e foi elaborado com a finalidade de demonstrar, de forma detalhada, sistematizada, analítica e transparente, o conjunto dos atos de gestão praticados no âmbito do Poder Legislativo Municipal.

Sua elaboração atende às exigências constitucionais, legais e normativas estabelecidas pelo Tribunal de Contas do Estado do Piauí – TCE/PI, constituindo peça indispensável no processo de prestação de contas anual e no fortalecimento dos mecanismos de controle externo e social.

O relatório consolida informações de natureza administrativa, contábil, financeira, orçamentária, fiscal, patrimonial e institucional, permitindo uma avaliação ampla e abrangente da regularidade da gestão pública, do cumprimento das metas fiscais estabelecidas, da observância rigorosa dos limites legais aplicáveis e da aderência aos princípios fundamentais que regem a Administração Pública. Nesse contexto, destaca-se a conformidade com o disposto no art. 37 da Constituição Federal de 1988, que estabelece como pilares da atuação pública os princípios da legalidade, impessoalidade, moralidade, publicidade e eficiência.

A metodologia adotada para a elaboração deste Relatório de Gestão baseou-se em análise documental minuciosa e criteriosa, contemplando relatórios oficiais, demonstrativos fiscais, balancetes mensais, registros contábeis, relatórios emitidos pelo sistema de controle interno, dados funcionais e administrativos dos servidores, informações extraídas dos sistemas oficiais de acompanhamento e gestão, bem como documentos institucionais produzidos no âmbito da Câmara Municipal. Tal procedimento assegura que todas as informações apresentadas estejam devidamente respaldadas por documentação formal, garantindo maior precisão técnica e consistência nos dados consolidados.

Essa metodologia empregada assegura a fidedignidade, a integridade, a consistência e a rastreabilidade das informações apresentadas, conferindo confiabilidade técnica ao conteúdo exposto e permitindo que os órgãos de controle externo realizem sua atividade fiscalizatória de forma segura e fundamentada. Além disso, possibilita que a sociedade tenha acesso claro e transparente às ações desenvolvidas pelo Poder Legislativo, reforçando o princípio da publicidade e ampliando a participação cidadã no acompanhamento da gestão pública.

Dessa forma, este Relatório de Gestão Consolidado constitui instrumento essencial de prestação de contas, transparência pública, controle social e apoio direto à atividade fiscalizatória exercida pelo Tribunal de Contas do Estado do Piauí. Ao refletir de maneira objetiva e técnica os atos administrativos e legislativos praticados no exercício de 2025, o documento reafirma o compromisso permanente da Câmara Municipal de Betânia do Piauí com a boa governança pública, com a responsabilidade fiscal, com o cumprimento das normas legais e com a correta e eficiente aplicação dos recursos públicos em benefício da coletividade.

2. MENSAGEM DO DIRIGENTE MÁXIMO

A Câmara Municipal de Betânia do Piauí apresenta à sociedade betaniense, bem como aos órgãos de controle externo, especialmente ao Tribunal de Contas do Estado do Piauí – TCE/PI, o Relatório de Gestão Consolidado referente ao exercício financeiro de 2025, reafirmando, de forma inequívoca, seu compromisso permanente com a legalidade, a transparência administrativa, a eficiência na gestão pública e a estrita observância aos princípios da responsabilidade fiscal.

O presente relatório constitui instrumento essencial de prestação de contas e de demonstração da regularidade dos atos praticados no âmbito do Poder Legislativo Municipal, refletindo o dever constitucional de transparência e o respeito ao controle social, pilares indispensáveis à consolidação do Estado Democrático de Direito. Assim, sua elaboração atende não apenas às exigências normativas vigentes, mas também ao propósito institucional de assegurar à população amplo conhecimento acerca da aplicação dos recursos públicos e do desempenho das atividades legislativas e administrativas desenvolvidas ao longo do exercício.

Durante o ano de 2025, as ações institucionais da Câmara Municipal foram conduzidas com seriedade, planejamento e responsabilidade, em estrita conformidade com os princípios estabelecidos no art. 37 da Constituição Federal, notadamente os princípios da legalidade, impessoalidade, moralidade, publicidade e eficiência. Esses fundamentos orientaram todas as decisões administrativas, os procedimentos internos, a execução das despesas e o funcionamento regular das atividades parlamentares, garantindo legitimidade e segurança jurídica aos atos praticados.

No campo legislativo, foram asseguradas as condições necessárias ao pleno exercício das funções constitucionais desta Casa, compreendendo a produção normativa, a fiscalização dos atos do Poder Executivo e a representação democrática dos interesses da sociedade.

Paralelamente, a gestão administrativa priorizou o aperfeiçoamento gradual da estrutura organizacional, o fortalecimento das rotinas internas, a modernização progressiva dos processos de trabalho e a adoção de práticas alinhadas à boa governança pública. O funcionamento dos setores de apoio legislativo, contabilidade, tesouraria, controle interno e demais unidades administrativas ocorreu de forma integrada, assegurando eficiência operacional, continuidade dos serviços e suporte técnico adequado às atividades institucionais.

No aspecto financeiro e orçamentário, a Câmara Municipal manteve rigoroso controle da execução das despesas, observando fielmente os limites legais e constitucionais aplicáveis ao Poder Legislativo. A gestão priorizou o equilíbrio fiscal, a correta aplicação dos recursos públicos e o cumprimento das etapas formais da despesa pública, em conformidade com a Lei Federal nº 4.320/64 e com a Lei Complementar nº 101/2000 – Lei de Responsabilidade Fiscal.

Destaca-se, ainda, a valorização contínua da transparência pública e do acesso à informação, mediante a divulgação regular dos atos administrativos, demonstrativos contábeis e relatórios fiscais, fortalecendo o controle social e reafirmando o compromisso desta Casa com uma gestão acessível, ética e responsável.

3. MISSÃO, VISÃO E VALORES INSTITUCIONAIS

Missão, Visão e Valores Institucionais

A definição de missão, visão e valores orienta a atuação estratégica do Poder Legislativo Municipal. Em 2025, a Câmara Municipal de Betânia do Piauí conduziu suas atividades com foco na responsabilidade pública, transparência e defesa do interesse coletivo.

Missão

Exercer, com excelência, as funções de legislar, fiscalizar e representar a sociedade.

Visão

Ser reconhecida como instituição moderna, eficiente e transparente, comprometida com a boa governança e a responsabilidade fiscal.

Valores

- Legalidade – Observância às normas vigentes.
- Ética – Conduta íntegra e respeito ao interesse público.
- Transparência – Publicidade dos atos, nos termos da Lei nº 12.527/2011.
- Responsabilidade Fiscal – Gestão equilibrada, conforme a LC nº 101/2000.
- Eficiência – Aperfeiçoamento contínuo dos processos.
- Compromisso Público – Atendimento às demandas sociais.
- Participação Democrática – Incentivo ao diálogo e ao controle social.

Assim, esses princípios nortearam a atuação institucional no exercício de 2025.

Exercer, com excelência, as funções constitucionais de legislar, fiscalizar e representar a sociedade betaniense, assegurando a produção normativa de qualidade, o controle efetivo dos atos do Poder Executivo e a defesa permanente do interesse público, sempre pautada na legalidade, ética e responsabilidade social.

MISSÃO

VISÃO

Consolidar a Câmara Municipal de Betânia do Piauí como uma instituição legislativa moderna, eficiente, transparente e acessível à população, reconhecida como referência em boas práticas de governança pública, responsabilidade fiscal e fortalecimento da democracia no âmbito municipal.

VALORES

Legalidade: cumprimento das normas constitucionais e legais.

Ética: atuação íntegra e responsável.

Transparência: publicidade dos atos administrativos e legislativos.

Responsabilidade Fiscal: gestão equilibrada dos recursos públicos.

Eficiência: melhoria contínua dos processos.

Compromisso Público: defesa do interesse coletivo.

Participação Democrática: incentivo ao diálogo e ao controle social.

4. FUNDAMENTAÇÃO NORMATIVA

O presente Relatório foi elaborado em estrita observância às disposições da Constituição Federal, da Lei Complementar nº 101/2000 (Lei de Responsabilidade Fiscal), às Instruções Normativas do Tribunal de Contas do Estado do Piauí (TCE-PI) e ao Manual de Relatório de Gestão do TCE-PI.

Sua estruturação e conteúdo atendem aos princípios constitucionais da Administração Pública, bem como aos critérios de legalidade, legitimidade, economicidade, eficiência e transparência, assegurando a fidedignidade das informações apresentadas e a adequada prestação de contas da gestão.

O documento foi organizado de modo a evidenciar a conformidade dos atos administrativos, a correta aplicação dos recursos públicos e o cumprimento das metas fiscais e institucionais estabelecidas para o exercício.

5. METODOLOGIA DE ELABORAÇÃO

A Câmara Municipal de Betânia do Piauí constitui órgão do Poder Legislativo Municipal, exercendo suas competências com autonomia administrativa e financeira, em conformidade com a Constituição Federal e a Lei Orgânica do Município.

5.1 ESCOPO E PERÍODO ABRANGIDO

Este Relatório abrange o exercício compreendido entre 1º de janeiro e 31 de dezembro de 2025, contemplando, de forma consolidada, as ações administrativas, legislativas e institucionais executadas pelo Poder Legislativo Municipal no período.

6. IDENTIDADE ORGANIZACIONAL DA CÂMARA MUNICIPAL

6.1 NATUREZA JURÍDICA

A Câmara Municipal de Betânia do Piauí é órgão integrante do Poder Legislativo Municipal, dotada de autonomia administrativa e financeira, nos termos da Constituição Federal e da Lei Orgânica do Município.

6.2 COMPETÊNCIAS CONSTITUCIONAIS

Compete à Câmara Municipal legislar sobre assuntos de interesse local, fiscalizar os atos do Poder Executivo, apreciar e votar projetos de lei, exercer o controle externo e representar os interesses da população.

7. ESTRUTURA PARLAMENTAR

A Câmara Municipal de Betânia do Piauí foi composta, no exercício de 2025, por nove vereadores eleitos, que exerceram plenamente suas funções legislativas, fiscalizadoras e representativas, participando ativamente das sessões plenárias, comissões permanentes e deliberações legislativas.

A Mesa Diretora, órgão responsável pela direção dos trabalhos legislativos e administrativos, pela gestão dos recursos orçamentários e financeiros e pela representação institucional do Poder Legislativo, foi composta por Edcarlos Coelho Rodrigues, na função de Presidente; Geilson Isaías de Sousa, como Vice-Presidente; e André Rodrigues Pereira, exercendo a função de Secretário

A estrutura administrativa da Câmara Municipal foi organizada de forma a assegurar o pleno funcionamento das atividades legislativas e de apoio institucional, compreendendo os setores de secretaria administrativa, contabilidade, tesouraria, controle interno, apoio legislativo e assessorias.

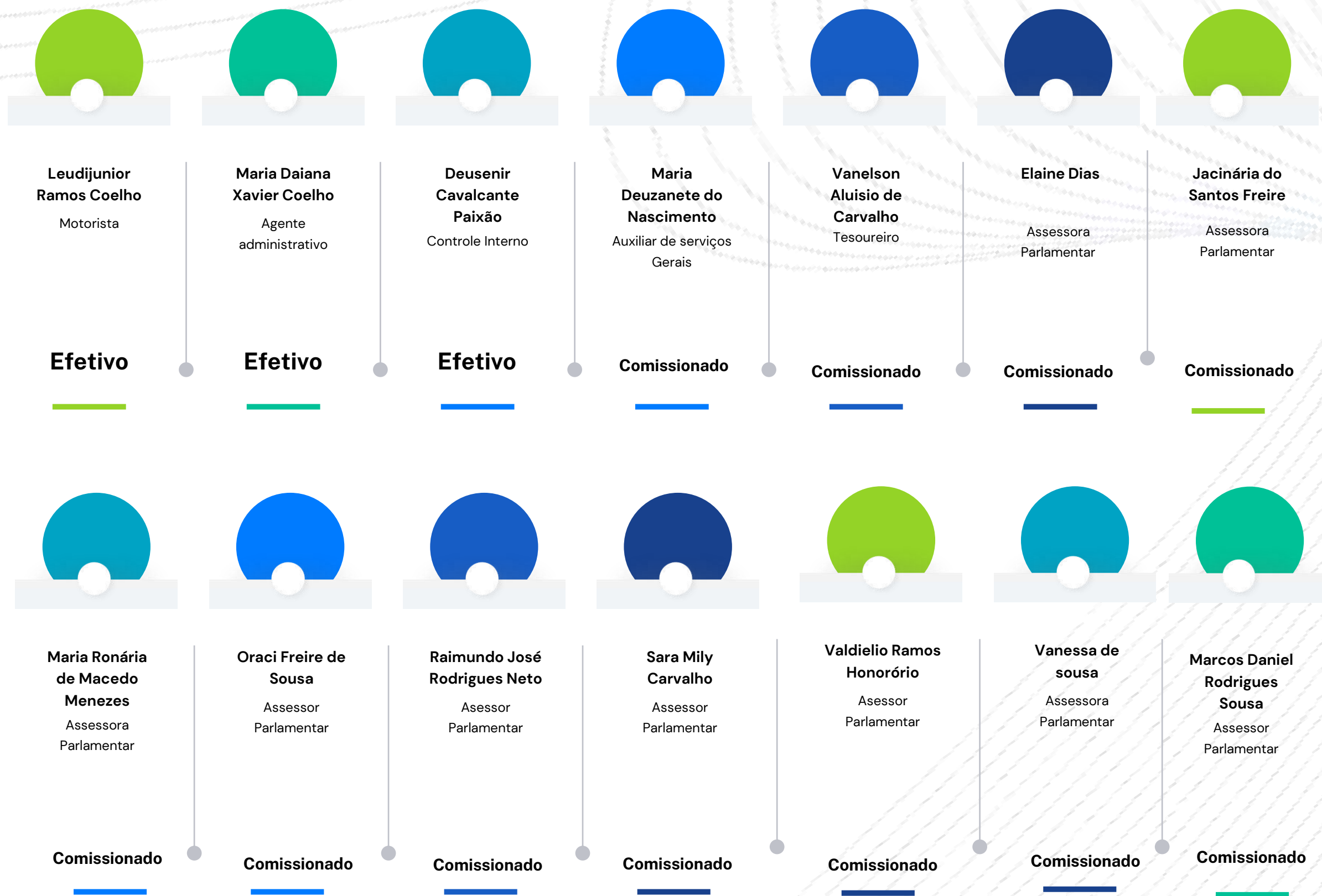
Conforme organograma institucional anexado, a estrutura interna contempla ainda unidades auxiliares como Comissão de Licitação, Serviços Gerais, Assessoria Jurídica, Assessoria Contábil e Motorista, bem como a organização das Comissões Permanentes do Plenário, assegurando adequada segregação de funções e suporte técnico às atividades legislativas e administrativas.

7.1 ORGANOGRAMA DA ESTRUTURA PARLAMENTAR



Figura 2

8. ESTRUTURA ORGANIZACIONAL E FUNCIONAMENTO



Estagiários: Sem estagiários

9. ATIVIDADES LEGISLATIVAS

INDICADOR INSTITUCIONAL	RESULTADO – 2025
SESSÕES ORDINÁRIAS	21
SESSÕES EXTRAORDINÁRIAS	10
SESSÕES SOLENES	2
PROJETOS DE LEI ORDINÁRIA APRESENTADOS	32
PROJETO DE LEI COMPLEMENTAR	1
INDICAÇÕES PARLAMENTARES	36
LEIS ORDINÁRIAS APROVADAS	31
LEI COMPLEMENTAR APROVADA	1

<https://www.youtube.com/@camaradebetania/featured>

Tabela 1

10. AQUISIÇÃO DE MOBILIÁRIO, EQUIPAMENTOS E INTERVENÇÕES ESTRUTURAIS (EXERCÍCIO 2025)

No exercício de 2025, foi promovida a modernização estrutural e tecnológica das dependências institucionais, contemplando a aquisição de móveis planejados, equipamentos permanentes e a execução de melhorias físicas no prédio.

1. Móveis Planejados

Foram adquiridos e instalados móveis planejados sob medida para os seguintes ambientes:

- Sala de Administração
- Sala da Presidência
- Sala de Reuniões
- Plenário

A iniciativa teve como objetivo otimizar o aproveitamento do espaço físico, melhorar a funcionalidade dos ambientes e proporcionar maior conforto aos servidores e parlamentares.

11. MATERIAL PERMANENTE ADQUIRIDO

11.1 DISTRIBUIÇÃO DE CADEIRAS POR AMBIENTE

Tabela 2

Ambiente	Quantidade de Cadeiras
Sala de Administração	03
Sala da Presidência	03
Sala de Reuniões	12
Total	18 unidades

11.2 EQUIPAMENTOS ELETRÔNICOS E DE INFORMÁTICA

Tabela 4

Equipamento	Quantidade
Televisores 55"	03
Computador Desktop	01
Notebook	01
Tablets	10
Total de Equipamentos de TI	15

11.3 Aparelhos de Ar-Condicionado

Tabela 3

Capacidade (BTUs)	Quantidade
9.000 BTUs	05
18.000 BTUs	01
24.000 BTUs	03
Total	09 unidades

11.4 Intervenção Estrutural

Foi realizada a construção e instalação da nova fachada institucional, com o objetivo de:

- Modernizar a identidade visual do prédio;
- Valorizar o patrimônio público;
- Melhorar a apresentação arquitetônica;
- Reforçar a identificação institucional perante a comunidade.

11.5 ACERVO FOTOGRÁFICO AQUISIÇÃO DE MOBILIÁRIO, EQUIPAMENTOS E INTERVENÇÕES ESTRUTURAIS (EXERCÍCIO 2025)



Figura 3

SALA DA PRESIDÊNCIA



Figura 4

SALA DA ADMINISTRAÇÃO



Figura 5

SALA DE REUNIÕES



Figura 6

PLENÁRIO



Figura 7

**MATERIAIS PERMANENTES A SEREM
 INSTALADOS**

1.6 Resumo Quantitativo Geral

Tabela 5

Categoria	Quantidade Total
Cadeiras	18
Equipamentos de TI	15
Ar-Condicionados	09
Ambientes com móveis planejados	04

12 TECNOLOGIA E CAPACITAÇÕES

A Câmara Municipal mantém estrutura tecnológica voltada à modernização dos processos administrativos e ao fortalecimento da gestão pública, assegurando maior eficiência, controle e transparência na execução das atividades institucionais.

Atualmente, a instituição utiliza:

- Sistema informatizado de folha de pagamento, garantindo precisão no processamento das remunerações, encargos sociais e obrigações acessórias;
- Sistema informatizado de contabilidade pública, assegurando o registro, acompanhamento e controle da execução orçamentária, financeira e patrimonial, em conformidade com as normas aplicáveis ao setor público.

12.1 Estrutura de Equipamentos

Tabela 6

Equipamento	Quantidade
Computadores	03
Impressoras	02
Total	05

A infraestrutura tecnológica disponível atende às demandas administrativas e legislativas, contribuindo para a organização interna e a adequada prestação de contas aos órgãos de controle e à sociedade.

12.2 AUDIÊNCIAS PÚBLICAS

No exercício de 2025, a Câmara Municipal de Betânia do Piauí realizou duas audiências públicas para discussão das matérias orçamentárias encaminhadas pelo Poder Executivo. As audiências trataram do: Projeto de Lei da Lei Orçamentária Anual (LOA) 2026; Projeto de Lei do Plano Plurianual (PPA) 2026–2029. As reuniões ocorreram no Plenário da Câmara, assegurando transparência, publicidade dos atos e participação popular, em conformidade com a legislação vigente e com os princípios da responsabilidade fiscal.

12.3 ESTRUTURA FÍSICA

Nos últimos anos, o edifício-sede da Câmara Municipal passou por um processo contínuo de reformas e reestruturações, com o objetivo de modernizar sua infraestrutura física, ampliar os espaços institucionais e proporcionar melhores condições de trabalho aos parlamentares, servidores e à população. No exercício de 2017, foi realizada a reforma e ampliação do Plenário, espaço destinado à realização das sessões legislativas, audiências públicas e demais atividades institucionais. A intervenção proporcionou melhorias estruturais, maior capacidade de acomodação e adequação do ambiente às necessidades do Poder Legislativo. Em 2022, foi executada a construção de um anexo, ampliando significativamente a estrutura do prédio. O novo espaço passou a abrigar: Gabinetes dos parlamentares; Sala de reuniões. A ampliação contribuiu para a melhor organização administrativa, garantindo maior funcionalidade, privacidade no atendimento e eficiência no desempenho das atividades legislativas. O imóvel está localizado na Avenida Moisés Rodrigues, nº 566, Centro, em área estratégica e de fácil acesso à população, reforçando o compromisso institucional com a transparência e a proximidade com a comunidade.

1.4 ESTRUTURA DE EQUIPAMENTOS

Tabela 7

Equipamento	Quantidade
Computadores	03
Impressoras	02
Total	05

A infraestrutura tecnológica disponível atende às demandas administrativas e legislativas, contribuindo para a organização interna e a adequada prestação de contas aos órgãos de controle e à sociedade.

13. RELATÓRIO FINANCEIRO E CONTÁBIL

DESPESA COM PESSOAL

2,10% _D

T. DESPESA TOTAL COM PESSOAL - DTP (VI) = (III A + III B)

6,00% _{LI}

LIMITE MÁXIMO (VII) = (INCISOS I, II E III, ART. 20 DA LRF)

5,70% _{LI}

LIMITE PRUDENCIAL (VIII) = (0,95 X IX) (PARÁGRAFO ÚNICO DO ART. 22 DA LRF)

5,40% _{LI}

LIMITE DE ALERTA (IX) = (0,90 X IX) (INCISO II DO § 1º DO ART. 59 DA LRF)

DESPESA COM PESSOAL	DESPESAS EXECUTADAS (últimos 12 meses)												TOTAL (últimos 12 meses) (a)	ENSCRITAS EM RESTOS A PAGAR NÃO PROCESSADOS (b)
	LIQUIDADAS													
	JAN/2025	FEV/2025	MAR/2025	ABR/2025	MAI/2025	JUN/2025	JUL/2025	AGO/2025	SET/2025	OUT/2025	NOV/2025	DEZ/2025		
DESPESA BRUTA COM PESSOAL (I)	74.605,69	66.868,99	84.255,01	75.066,11	75.066,11	75.066,11	75.066,11	84.063,09	102.982,42	92.414,75	91.698,08	114.437,86	1.011.590,33	0,00
Pessoal Ativo	74.605,69	66.868,99	84.255,01	75.066,11	75.066,11	75.066,11	75.066,11	84.063,09	102.982,42	92.414,75	91.698,08	114.437,86	1.011.590,33	0,00
Vencimentos, Vantagens e Outras Despesas Variáveis	66.183,81	66.706,30	67.440,00	66.706,30	66.706,30	66.706,30	66.706,30	84.063,09	82.016,13	82.059,08	81.424,86	99.477,77	896.196,24	0,00
Obrigações Patronais	8.421,88	162,69	16.815,01	8.359,81	8.359,81	8.359,81	8.359,81	0,00	20.966,29	10.355,67	10.273,22	14.960,09	115.394,09	0,00
Pessoal Inativo e Pensionistas	0,00	0,00	0,00	0,00	0,00	0,00	0,00	0,00	0,00	0,00	0,00	0,00	0,00	0,00
Aposentadorias, Reserva e Reformas	0,00	0,00	0,00	0,00	0,00	0,00	0,00	0,00	0,00	0,00	0,00	0,00	0,00	0,00
Pensões	0,00	0,00	0,00	0,00	0,00	0,00	0,00	0,00	0,00	0,00	0,00	0,00	0,00	0,00
Outras despesas de pessoal decorrentes de contratos de terceirização ou de contratação de forma indireta (§1º do art. 18 da LRF)	0,00	0,00	0,00	0,00	0,00	0,00	0,00	0,00	0,00	0,00	0,00	0,00	0,00	0,00
Despesa com Pessoal não Executada Orçamentariamente	0,00	0,00	0,00	0,00	0,00	0,00	0,00	0,00	0,00	0,00	0,00	0,00	0,00	0,00
DESPESAS NÃO COMPUTADAS (II) (§1º do art. 19 da LRF)	0,00	0,00	0,00	0,00	0,00	0,00	0,00	0,00	0,00	0,00	0,00	0,00	0,00	0,00
Indenizações por Demissão e Incentivos à Demissão Voluntária	0,00	0,00	0,00	0,00	0,00	0,00	0,00	0,00	0,00	0,00	0,00	0,00	0,00	0,00
Decorrentes de Decisão Judicial de Período Anterior ao da Apuração	0,00	0,00	0,00	0,00	0,00	0,00	0,00	0,00	0,00	0,00	0,00	0,00	0,00	0,00
Despesas de Exercícios Anteriores de Período Anterior ao da Apuração	0,00	0,00	0,00	0,00	0,00	0,00	0,00	0,00	0,00	0,00	0,00	0,00	0,00	0,00
Inativos e Pensionistas com Recursos Vinculados	0,00	0,00	0,00	0,00	0,00	0,00	0,00	0,00	0,00	0,00	0,00	0,00	0,00	0,00
Agentes Comunitários de Saúde e de Combate às Endemias com Recursos Vinculados (CF, art. 198, §11)	0,00	0,00	0,00	0,00	0,00	0,00	0,00	0,00	0,00	0,00	0,00	0,00	0,00	0,00
Parcela dedutível referente ao piso salarial do Enfermeiro, Técnico de Enfermagem, Auxiliar de Enfermagem e Parteira (ADCT, art. 38, §2º)	0,00	0,00	0,00	0,00	0,00	0,00	0,00	0,00	0,00	0,00	0,00	0,00	0,00	0,00
Outras Deduções Constitucionais ou Legais	0,00	0,00	0,00	0,00	0,00	0,00	0,00	0,00	0,00	0,00	0,00	0,00	0,00	0,00
DESPESA LÍQUIDA COM PESSOAL (III) = (I-II)	74.605,69	66.868,99	84.255,01	75.066,11	75.066,11	75.066,11	75.066,11	84.063,09	102.982,42	92.414,75	91.698,08	114.437,86	1.011.590,33	0,00
APURAÇÃO DO CUMPRIMENTO DO LIMITE LEGAL													VALOR	% SOBRE RCL
RECEITA CORRENTE LÍQUIDA - RCL (IV)													50.482.276,29	
(-) Transferências obrigatórias da União relativas às emendas individuais (art. 166-A, § 1º, da CF)													800.000,00	
(-) Transferências obrigatórias da União relativas às emendas de bancada (art. 166, § 16, da CF)													673.000,00	
(-) Transferências da União relativas à remuneração dos agentes comunitários de saúde e de combate às endemias (CF, art. 198, §11)													828.828,00	
(-) Outras Deduções Constitucionais ou Legais													0,00	
RECEITA CORRENTE LÍQUIDA AJUSTADA PARA CÁLCULO DOS LIMITES DA DESPESA COM PESSOAL (V)													48.180.448,29	
DESPESA TOTAL COM PESSOAL - DTP (VI) = (III a + III b)													1.011.590,33	2,10
LIMITE MÁXIMO (VII) (incisos I, II e III, art. 20 da LRF)													2.890.826,90	6,00
LIMITE PRUDENCIAL (VIII) = (0,95 x IX) (parágrafo único do art. 22 da LRF)													2.746.285,55	5,70
LIMITE DE ALERTA (IX) = (0,90 x IX) (inciso II do §1º do art. 59 da LRF)													2.601.744,21	5,40

Figura 8

DESPESA COM PESSOAL

R\$ 50.482.276,29

RECEITA CORRENTE LÍQUIDA

R\$ 49.682.276,29

RECEITA CORRENTE LÍQUIDA AJUSTADA PARA CÁLCULO DOS LIMITES DE ENDIVIDAMENTO

R\$ 48.180.448,29

RECEITA CORRENTE LÍQUIDA AJUSTADA PARA CÁLCULO DOS LIMITES DA DESPESA COM PESSOAL

RECEITA CORRENTE LÍQUIDA	VALOR
Receita Corrente líquida	50.482.276,29
Receita Corrente Líquida Ajustada para Cálculo dos Limites de Endividamento	49.682.276,29
Receita Corrente Líquida Ajustada para Cálculo dos Limites da Despesa com Pessoal	48.180.448,29

DESPESA COM PESSOAL	VALOR	% SOBRE A RCL
Despesa Total com Pessoal - DTP	1.011.590,33	2,10
Limite Máximo (incisos I, II e III, art. 20 da LRF) - <%>	2.890.826,90	6,00
Limite Prudencial (parágrafo único, art. 22 da LRF) - <%>	2.746.285,55	5,70
Limite de Alerta (inciso II do §1º do art. 59 da LRF) - <%>	2.601.744,21	5,40

DÍVIDA CONSOLIDADA	VALOR	% SOBRE A RCL
Dívida Consolidada Líquida	0,00	0,00
Limite Definido por Resolução do Senado Federal	0,00	0,00

GARANTIAS DE VALORES	VALOR	% SOBRE A RCL
Total das Garantias Concedidas	0,00	0,00
Limite Definido por Resolução do Senado Federal	0,00	0,00

OPERAÇÕES DE CRÉDITOS	VALOR	% SOBRE A RCL
Operações de Crédito Internas e Externas	0,00	0,00
Limite Definido pelo Senado Federal para Operações de Crédito Externas e Internas	0,00	0,00
Operações de Crédito por Antecipação da Receita	0,00	0,00
Limite Definido pelo Senado Federal para Operações de Crédito por Antecipação da Receita	0,00	0,00

RESTOS A PAGAR	RESTOS A PAGAR EMPENHADOS E NÃO LIQUIDADOS DO EXERCÍCIO	DISPONIBILIDADE DE CAIXA LÍQUIDA (APÓS A INSCRIÇÃO EM RESTOS A PAGAR NÃO PROCESSADOS DO EXERCÍCIO)
Valor Total	0,00	-14.363,03

Figura 9

MÊS	ARRECADADA (R\$)
JAN	115.186,06
FEV	155.747,85
MAR	135.811,13
ABR	141.738,64
MAI	139.251,44
JUN	139.409,11
JUL	139.990,45
AGO	141.518,67
SET	141.386,11
OUT	141.613,99
NOV	141.264,28
DEZ	93.960,51

Tabela 8

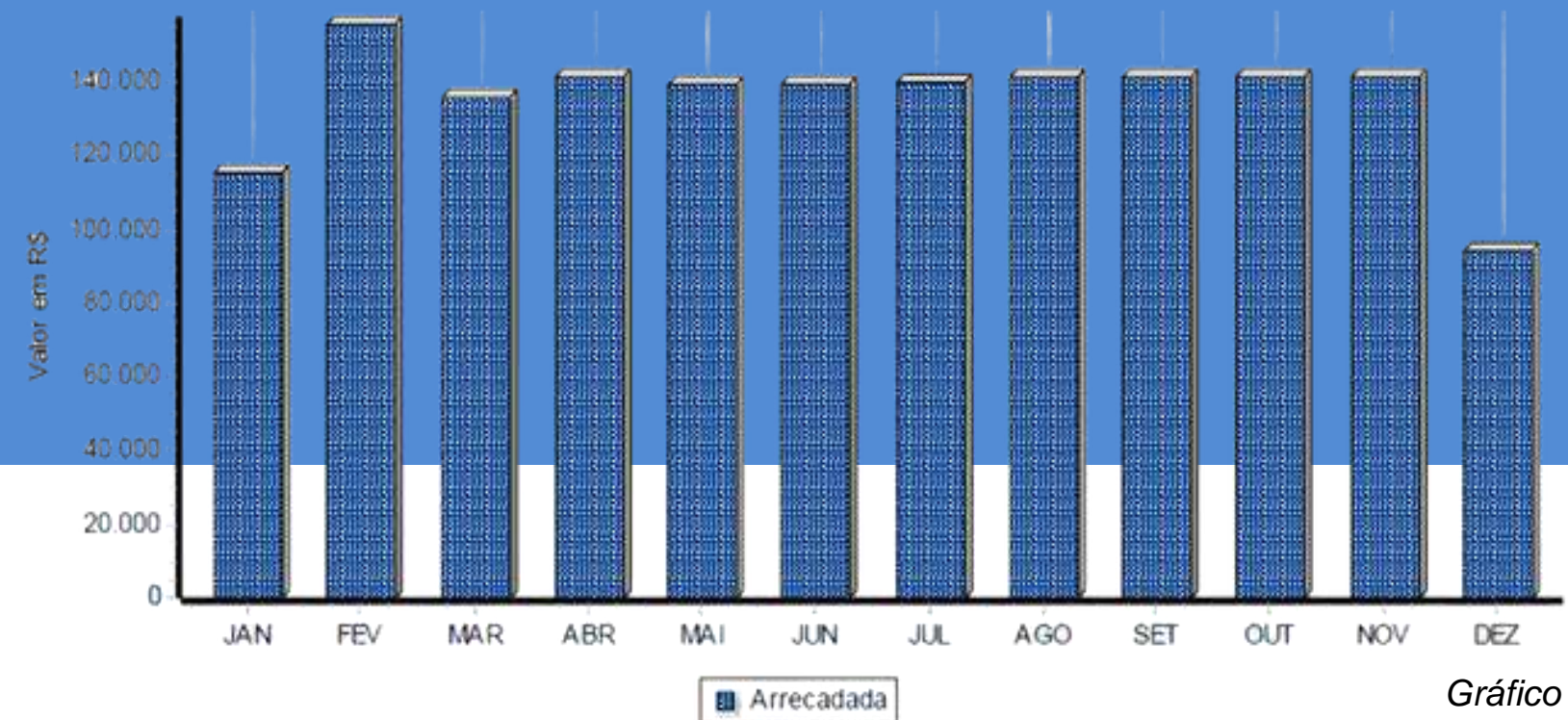


Gráfico 1

R\$ 1.626.878,24
TOTAL - RECEITA ARRECADADA

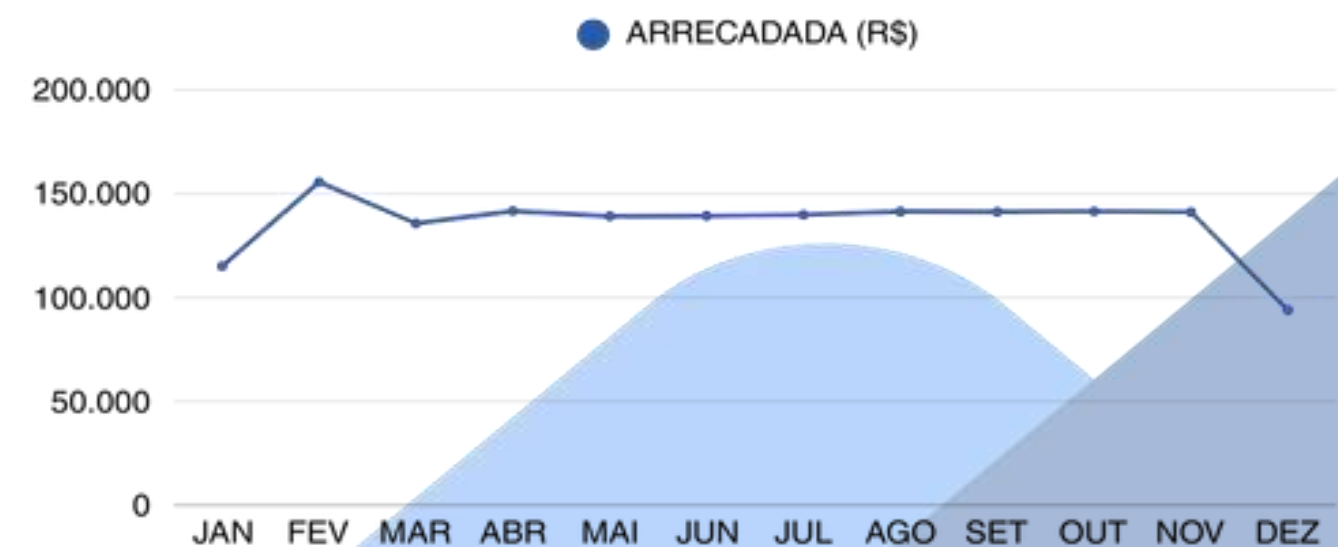
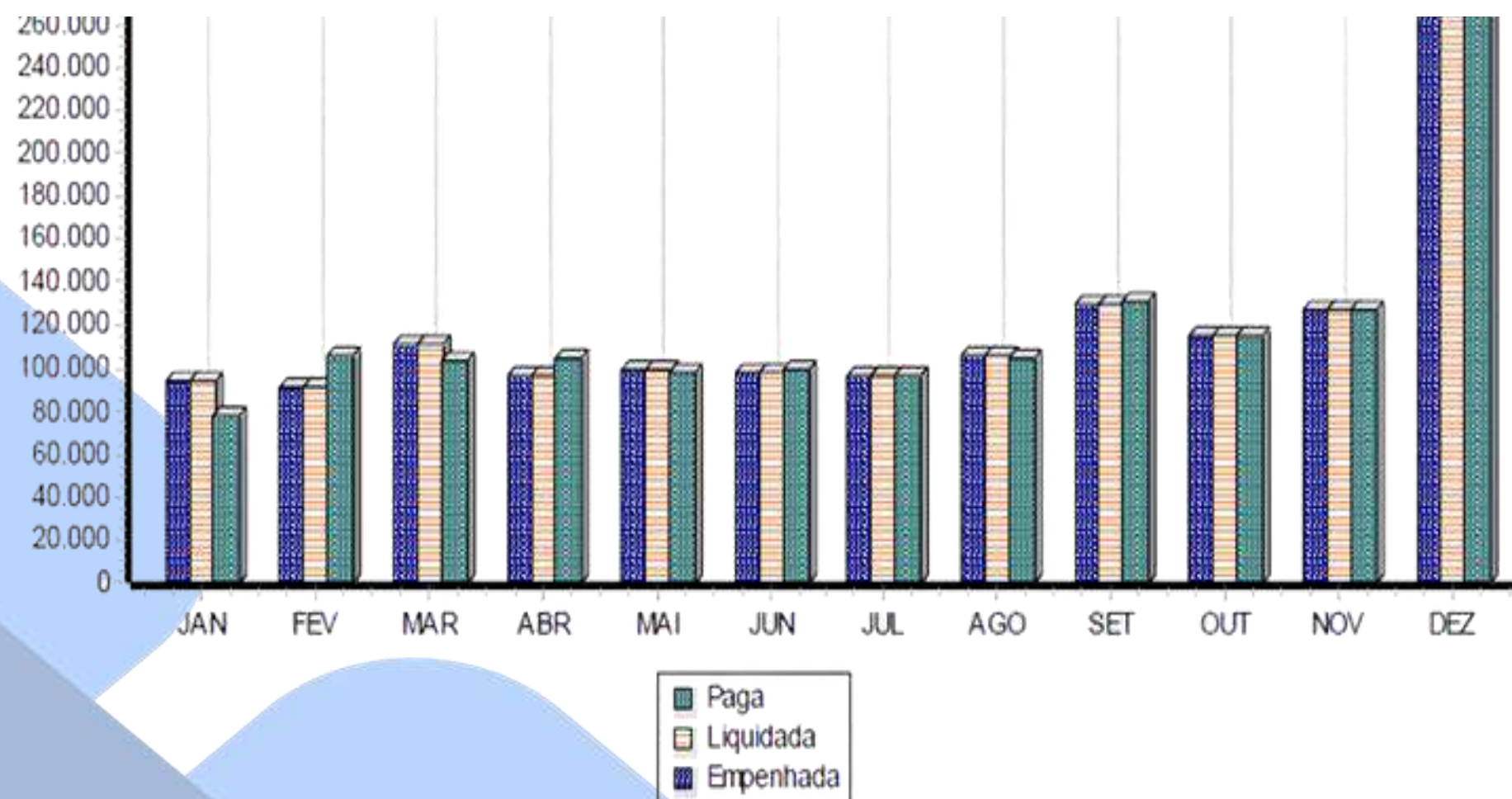


Gráfico 2

R\$ 1.429.584,94

TOTAL - RECEITA EMPENHADA, LIQUIDADA E PAGA

Gráfico 3



MÊS	EMPENHADA (R\$)	LIQUIDADA (R\$)	PAGA (R\$)
JAN	94.098,42	94.098,42	77.586,54
FEV	90.992,85	90.992,85	106.110,51
MAR	110.606,58	110.606,58	103.387,60
ABR	96.294,76	96.294,76	104.907,96
MAI	99.732,48	99.732,48	98.419,33
JUN	97.549,00	97.549,00	98.862,15
JUL	97.125,64	97.125,64	97.125,64
AGO	105.657,91	105.657,91	104.187,03
SET	129.302,68	129.302,68	130.773,56
OUT	115.851,56	115.851,56	115.851,56
NOV	127.463,17	127.463,17	127.463,17
DEZ	264.909,89	264.909,89	264.909,89

Tabela 9

**VALOR CÁLCULO
DUODÉCIMO**

Valor total duodécimo

0,00 7%

Valor mensal /12:

0,00 0,58

Valor já repassado:

1.429.584,94

Detalhamento Mensal do Valor já Repassado:

Janeiro:

103.300,00

Fevereiro:

143.500,00

Março:

123.400,00

Abril:

123.400,00

Maio:

123.400,00

Junho:

123.400,00

Julho:

123.400,00

Agosto:

123.400,00

Setembro:

123.400,00

Outubro:

123.400,00

Novembro:

123.400,00

Dezembro:

72.184,94

Saldo a Repassar:

-1.429.584,94

Código Receita	ANO	JANEIRO	FEVEREIRO	MARCO	ABRIL	MAIO	JUNHO	JULHO	AGOSTO	SETEMBRO	OUTUBRO	NOVEMBRO	DEZEMBRO	TOTAL
REPASSE RECEBIDO DA PREFEITURA MUNICIPAL DE B	2025	103.300,00	143.500,00	123.400,00	123.400,00	123.400,00	123.400,00	123.400,00	123.400,00	123.400,00	123.400,00	123.400,00	72.184,94	1.429.584,94
TRRF - CAMARA	2025	5.111,97	5.039,19	5.039,19	5.039,19	4.924,62	4.924,62	4.924,62	4.924,62	4.924,62	4.924,62	4.924,62	4.974,88	59.676,76
RENDIMENTO APLICAÇÃO - CAMARA	2025	131,14	371,00	609,26	702,89	1.273,62	1.431,29	2.012,63	2.183,72	2.235,43	2.459,44	2.166,81	2.227,18	17.804,41
INSS - CAMARA	2025	131,14	371,00	609,26	702,89	1.273,62	1.431,29	2.012,63	2.183,72	2.235,43	2.459,44	2.166,81	2.227,18	17.804,41
EMPRESTIMOS CONSIGNADOS - CAMARA	2025	0,00	130,00	0,00	5.888,90	2.945,54	2.945,54	2.945,54	2.945,54	2.945,54	2.945,54	2.945,54	2.945,54	29.583,22
SALÁRIO FAMÍLIA-CM	2025	0,00	130,00	0,00	5.888,90	2.945,54	2.945,54	2.945,54	2.945,54	2.945,54	2.945,54	2.945,54	2.945,54	29.583,22

ESPECIFICAÇÃO	DOTAÇÃO	EMPENHADO		LIQUIDADO		PAGO	
	ATUAL	PERIODO	ACUMULADO	PERIODO	ACUMULADO	PERIODO	ACUMULADO
CAMARA MUNICIPAL	1.778.000,00	1.429.584,94	1.429.584,94	1.429.584,94	1.429.584,94	1.429.584,94	1.429.584,94
CONTRATAÇÃO POR TEMPO DETERMINADO	15.000,00	0,00	0,00	0,00	0,00	0,00	0,00
VENCIMENTOS E VANTAGENS FIXAS - PESSOAL CIVIL	900.000,00	896.196,24	896.196,24	896.196,24	896.196,24	896.196,24	896.196,24
OBRIGAÇÕES PATRONAIS	150.000,00	115.394,09	115.394,09	115.394,09	115.394,09	115.394,09	115.394,09
DIÁRIAS - CIVIL	40.000,00	15.500,00	15.500,00	15.500,00	15.500,00	15.500,00	15.500,00
OUTRAS DESPESAS VARIÁVEIS - PESSOAL CIVIL	1.000,00	0,00	0,00	0,00	0,00	0,00	0,00
MATERIAL DE CONSUMO	43.500,00	20.266,60	20.266,60	20.266,60	20.266,60	20.266,60	20.266,60
PASSAGENS E DESPESAS COM LOCOMOÇÃO	1.000,00	0,00	0,00	0,00	0,00	0,00	0,00
SERVIÇOS DE CONSULTORIA	78.000,00	78.000,00	78.000,00	78.000,00	78.000,00	78.000,00	78.000,00
OUTROS SERVIÇOS DE TERCEIROS - PESSOA FÍSICA	38.500,00	16.537,19	16.537,19	16.537,19	16.537,19	16.537,19	16.537,19
OUTROS SERVIÇOS DE TERCEIROS - PESSOA JURÍDICA	200.000,00	150.901,93	150.901,93	150.901,93	150.901,93	150.901,93	150.901,93
SERVIÇOS DE TECNOLOGIA DA INFORMAÇÃO E COMUNICAÇÃO - PJ	40.000,00	38.790,00	38.790,00	38.790,00	38.790,00	38.790,00	38.790,00
CONTRIBUIÇÕES	1.000,00	0,00	0,00	0,00	0,00	0,00	0,00
OBRAS E INSTALAÇÕES	156.000,00	0,00	0,00	0,00	0,00	0,00	0,00
EQUIPAMENTOS E MATERIAL PERMANENTE	103.000,00	97.998,89	97.998,89	97.998,89	97.998,89	97.998,89	97.998,89
AQUISIÇÃO DE IMÓVEIS	7.000,00	0,00	0,00	0,00	0,00	0,00	0,00
SENTENÇAS JUDICIAIS	1.000,00	0,00	0,00	0,00	0,00	0,00	0,00
DESPESAS DE EXERCÍCIOS ANTERIORES	3.000,00	0,00	0,00	0,00	0,00	0,00	0,00
	1.778.000,00	1.429.584,94	1.429.584,94	1.429.584,94	1.429.584,94	1.429.584,94	1.429.584,94

Tabela 10

1.1. BALANÇO ORÇAMENTÁRIO - PREVISÃO DE 2025

RECEITAS ORÇAMENTÁRIAS

(+) Receita Previsão Inicial	R\$	0,00
(+) Atualização Efetivada	R\$	0,00
(+) Transferência Financeira Prevista	R\$	0,00
(=) Total Receita Prevista Atualizada	R\$	0,00

DESPESAS ORÇAMENTÁRIAS

(+) Despesa Autorizada Inicial	R\$	1.770.000,00
(+) Créditos Adicionais - Excesso de Arrecadação	R\$	0,00
(+) Créditos Adicionais - Superávit Financeiro	R\$	0,00
(+) Créditos Adicionais - Operações de Crédito	R\$	0,00
(+) Créditos Adicionais - Superávit Orçamentário	R\$	0,00
(+) Créditos Adicionais - Vigência Plurianual	R\$	0,00
(+) Créditos Adicionais - com Recurso de Anulação de Outra Entidade	R\$	0,00
(-) Recurso de Anulação com Abertura de Créd. Adic. de Outra Entidade	R\$	0,00
(+) Créditos Extraordinários	R\$	0,00
(=) Créditos Adicionais - com Recursos de Anulação	R\$	8.000,00

(=) Total da Despesa Orçamentária Atualizada R\$ 1.778.000,00

(+) Transferência Financeira Orçada R\$ 0,00

(=) Total da Despesa Orçamentária Atualizada Final R\$ 1.778.000,00

RESULTADO DE PREVISÃO ORÇAMENTÁRIA (I - II) - DÉFICIT R\$ -1.778.000,00

O Déficit representa INF% da Previsão Orçamentária.

1.4. BALANÇO ORÇAMENTÁRIO - PAGO DE 2025

RECEITAS ORÇAMENTÁRIAS

(+) Receitas Correntes	R\$	0,00
(+) Receitas de Capital (Exceto II)	R\$	0,00
(=) Subtotal das Receitas (I)	R\$	0,00

(+) Refinanciamento (II) R\$ 0,00

(=) Total com Refinanciamento (III = I + II) R\$ 0,00

(+) Transferências Financeiras Recebidas (IV) R\$ 0,00

(=) Total da Receita Arrecadada (V = III + IV) R\$ 0,00

DESPESAS ORÇAMENTÁRIAS

(+) Despesas Correntes	R\$	1.331.586,05
(+) Despesas de Capital (Exceto VII)	R\$	97.998,89

(=) Subtotal das Despesas (VI) R\$ 1.429.584,94

(+) Amortização da Dívida/Refinanciamento (VII) R\$ 0,00

(=) Total com Refinanciamento (VIII = VI + VII) R\$ 1.429.584,94

(+) Transferências Financeiras Concedidas (IX) R\$ 0,00

(=) Total da Despesa Realizada (X = VIII + IX) R\$ 1.429.584,94

RESULTADO ORÇAMENTÁRIO PAGO (V - X) - DÉFICIT R\$ -1.429.584,94

O Déficit representa INF% Execução Orçamentária Paga.

INGRESSOS				DISPÊNDIOS			
ESPECIFICAÇÃO	Nota	Exercicio Atual	Exercicio Anterior	ESPECIFICAÇÃO	Nota	Exercicio Atual	Exercicio Anterior
RECEITA ORÇAMENTÁRIA		0,00	0,00	DESPESA ORÇAMENTÁRIA		1.429.584,94	1.252.471,48
<u>RECURSOS NÃO VINCULADOS</u>		0,00	0,00	<u>RECURSOS NÃO VINCULADOS</u>		1.429.584,94	1.252.471,48
TRANSFERÊNCIAS FINANCEIRAS RECEBIDAS		1.480.800,00	1.239.600,00	TRANSFERÊNCIAS FINANCEIRAS CONCEDIDAS		51.215,06	0,00
<u>TRANSFERÊNCIAS RECEBIDAS PARA A EXECUÇÃO ORÇAMENTÁRIA</u>		1.480.800,00	1.239.600,00	<u>TRANSFERÊNCIAS CONCEDIDAS - INDEPENDENTES DE EXECUÇÃO ORÇAMENTÁRIA</u>		51.215,06	0,00
REPASSE RECEBIDO		1.480.800,00	1.239.600,00	MOVIMENTO DE FUNDOS A CRÉDITO - CORRESPONDÊNCIA DE CRÉDITOS - SALDOS FINANCEIROS		51.215,06	0,00
RECEBIMENTOS EXTRA-ORÇAMENTÁRIOS		197.293,30	156.842,98	PAGAMENTOS EXTRA-ORÇAMENTÁRIOS		197.293,30	143.971,50
<u>DEPÓSITOS RESTITUIVEIS E VALORES VINCULADOS</u>		194.823,30	155.760,44	<u>DEPÓSITOS RESTITUIVEIS E VALORES VINCULADOS</u>		194.823,30	142.951,00
RESSARCIMENTOS E RESTITUIÇÕES		0,00	11,07	RESSARCIMENTOS E RESTITUIÇÕES		0,00	11,07
RETENCOES - EMPRÉSTIMOS E FINANCIAMENTOS		29.453,22	86.506,35	RETENCOES - EMPRÉSTIMOS E FINANCIAMENTOS		29.453,22	86.506,02
OUTROS VALORES RESTITUTIVEIS		17.804,41	2.155,97	OUTROS VALORES RESTITUTIVEIS		17.804,41	0,00
CONTRIBUIÇÃO AO RGPS		87.888,91	52.061,51	CONTRIBUIÇÃO AO RGPS		87.888,91	52.061,51
IMPOSTO SOBRE A RENDA RETIDO NA FONTE - IRRF		59.676,76	15.025,54	IMPOSTO SOBRE A RENDA RETIDO NA FONTE - IRRF		59.676,76	4.372,40
<u>OUTROS RECEBIMENTOS EXTRAORÇAMENTÁRIOS</u>		2.470,00	1.082,54	<u>OUTROS PAGAMENTOS EXTRAORÇAMENTÁRIOS</u>		2.470,00	1.020,50
VALORES EM TRÂNSITO REALIZÁVEIS A CURTO PRAZO		0,00	400,10	VALORES EM TRÂNSITO REALIZÁVEIS A CURTO PRAZO		0,00	400,10
CRÉDITOS A RECEBER POR REEMBOLSO DE SALÁRIO FAMÍLIA PAGO		2.470,00	682,44	CRÉDITOS A RECEBER POR REEMBOLSO DE SALÁRIO FAMÍLIA PAGO		2.470,00	620,40
SALDOS DO EXERC. ANTERIOR		0,00	0,00	SALDOS P/O EXERC. SEGUINTE		0,00	0,00
<u>CAIXA E EQUIVALENTES DE CAIXA</u>		0,00	0,00	<u>CAIXA E EQUIVALENTES DE CAIXA</u>		0,00	0,00
TOTAL		1.678.093,30	1.396.442,98	TOTAL		1.678.093,30	1.396.442,98

Figura 11

3. DEMONSTRAÇÃO DAS VARIAÇÕES PATRIMONIAIS DE 2025**3.1 - VARIAÇÕES PATRIMONIAIS QUANTITATIVAS****VARIAÇÕES PATRIMONIAIS AUMENTATIVAS**

(+) Impostos, Taxas e Contribuição de Melhoria	R\$	0,00
(+) Contribuições	R\$	0,00
(+) Exploração e Venda de Bens, Serviços e Direitos	R\$	0,00
(+) Variações Patrimoniais Aumentativas Financeiras	R\$	0,00
(+) Transferências e Delegações Recebidas	R\$	1.480.800,00
(+) Valorização e Ganhos com Ativos	R\$	0,00
(+) Outras Variações Patrimoniais Aumentativas	R\$	0,00

(=) TOTAL DAS VARIAÇÕES PATRIMONIAIS AUMENTATIVAS R\$ 1.480.800,00

VARIAÇÕES PATRIMONIAIS DIMINUTIVAS

(-) Pessoal e Encargos	R\$	1.011.590,33
(-) Benefícios Previdenciários e Assistenciais	R\$	0,00
(-) Uso de Bens, Serviços e Consumo de Capital Fixo	R\$	319.995,72
(-) Variações Patrimoniais Diminutivas Financeiras	R\$	0,00
(-) Transferências e Delegações Concedidas	R\$	51.215,06
(-) Desvalorização e Perdas de Ativos	R\$	0,00
(-) Tributárias	R\$	0,00
(-) Outras Variações Patrimoniais Diminutivas	R\$	0,00

(=) TOTAL DAS VARIAÇÕES PATRIMONIAIS DIMINUTIVAS R\$ 1.382.801,11

RESULTADO PATRIMONIAL DO EXERCÍCIO - SUPERÁVIT R\$ 97.998,89

3.2 - VARIAÇÕES PATRIMONIAIS QUALITATIVAS

INCORPORAÇÃO DE ATIVO	R\$	97.998,89
DESINCORPORAÇÃO DO PASSIVO	R\$	0,00
INCORPORAÇÃO DO PASSIVO	R\$	0,00
DESINCORPORAÇÃO DO ATIVO	R\$	0,00

4. BALANÇO PATRIMONIAL DE 2025

ATIVO

ATIVO CIRCULANTE

(+) Caixa e Equivalentes de Caixa	R\$	0,00
(+) Créditos a Curto Prazo	R\$	0,00
(+) Demais Créditos e Valores a Curto Prazo	R\$	4.154,46
(+) Investimentos e Aplicações Temporárias a Curto Prazo	R\$	0,00
(+) Estoques	R\$	0,00
(+) VPD Pagas Antecipadamente	R\$	0,00
(=) TOTAL DO ATIVO CIRCULANTE (I)	R\$	4.154,46

ATIVO NÃO CIRCULANTE

(+) Créditos a Longo Prazo	R\$	0,00
(+) Investimentos	R\$	0,00
(+) Imobilizado	R\$	885.708,86
(+) Intangível	R\$	0,00
(=) TOTAL DO ATIVO NÃO CIRCULANTE (II)	R\$	885.708,86

(=) TOTAL DO ATIVO (III = I + II)	R\$	889.863,32
--	------------	-------------------

PASSIVO

PASSIVO CIRCULANTE

(-) Obrig. Trabalhistas, Prev. e Assist. a Pagar a Curto Prazo	R\$	0,00
(-) Empréstimos e Financiamentos a Curto Prazo	R\$	0,00
(-) Fornecedores e Contas a Pagar a Curto Prazo	R\$	0,00
(-) Obrigações Fiscais a Curto Prazo	R\$	0,00
(-) Obrigações de Repartição e Outros Entes	R\$	0,00
(-) Provisões a Curto Prazo	R\$	0,00
(-) Demais Obrigações a Curto Prazo	R\$	14.363,03
(=) TOTAL DO PASSIVO CIRCULANTE (IV)	R\$	14.363,03

PASSIVO NÃO CIRCULANTE

(-) Obrig. Trabalhistas, Prev. e Assist. a Pagar a Longo Prazo	R\$	0,00
(-) Empréstimos e Financiamentos a Longo Prazo	R\$	0,00
(-) Fornecedores a Longo Prazo	R\$	0,00
(-) Obrigações Fiscais a Longo Prazo	R\$	0,00
(-) Provisões a Longo Prazo	R\$	0,00
(-) Demais Obrigações a Longo Prazo	R\$	0,00
(-) Resultado Diferido	R\$	0,00
(=) TOTAL DO PASSIVO NÃO CIRCULANTE (V)	R\$	0,00

(=) TOTAL DO PASSIVO (VI = IV + V)	R\$	14.363,03
---	------------	------------------

(=) TOTAL DO PATRIMÔNIO LÍQUIDO DE 2025 - SUPERÁVIT (VII = III - VI)	R\$	875.500,29
---	------------	-------------------

ATIVO FINANCEIRO	R\$	0,00
------------------	-----	------

ATIVO PERMANENTE	R\$	889.863,32
------------------	-----	------------

PASSIVO FINANCEIRO	R\$	14.363,03
--------------------	-----	-----------

PASSIVO PERMANENTE	R\$	0,00
--------------------	-----	------

COMPENSAÇÕES

Saldo dos Atos Potenciais Ativos	R\$	0,00
----------------------------------	-----	------

Saldo dos Atos Potenciais Passivos	R\$	7.489,00
------------------------------------	-----	----------

8. ANÁLISE DA GERAÇÃO LÍQUIDA DE CAIXA DA DEMONSTRAÇÃO DOS FLUXOS DE CAIXA					
DEM FLUXOS DE CAIXA	FINAL (1)	INICIAL (2)	SALDO [1-2] (3)	GER LIQ DE CAIXA (4)	DIFERENÇA [3-4]
Caixa e Equivalentes de Caixa	0,00	0,00	0,00	0,00	0,00
BALANÇO FINANCEIRO	SALDO EX SEGUINTE (1)	SALDO EX ANTERIOR (2)	SALDO [1-2] (3)	GER LIQ DE CAIXA (4)	DIFERENÇA [3-4]
Caixa e Equivalentes de Caixa	0,00	0,00	0,00	0,00	0,00
BALANÇO PATRIMONIAL	EX ATUAL (1)	EX ANTERIOR (2)	SALDO [1-2] (3)	GER LIQ DE CAIXA (4)	DIFERENÇA [3-4]
Caixa e Equivalentes de Caixa	0,00	0,00	0,00	0,00	0,00

9.1 ANÁLISE DA RECEITAS ORÇAMENTÁRIAS REALIZADAS (BAL ORÇAMENTÁRIO x BAL FINANCEIRO)				
BALANÇO ORÇAMENTÁRIO	VALOR	BALANÇO FINANCEIRO	VALOR	DIFERENÇA
Receitas Orçamentárias Realizadas	0,00	Receitas Orçamentárias	0,00	0,00

9.2 ANÁLISE DA RECEITAS ORÇAMENTÁRIAS REALIZADAS (BAL ORÇAMENTÁRIO x DEM FLUXOS DE CAIXA)				
BALANÇO ORÇAMENTÁRIO	VALOR	DEM FLUXOS DE CAIXA	VALOR	DIFERENÇA
Receitas Correntes Realizadas	0,00	Ingressos de Atividades Operacionais	1.678.093,30	
Receitas de Capital Realizadas	0,00	Outros Ingressos Operacionais (incluindo TF Receb)	1.678.093,30	
		Ingressos de Investimentos - Outros Ingressos (1)	0,00	
		Ingressos de Financiamentos - Outros Ingressos (1)	0,00	
Receitas Orçamentárias Realizadas	0,00	Total	0,00	0,00

(1) Outros ingressos de natureza extraorçamentária

10. ANÁLISE DO RESULTADO DO EXERCÍCIO DEM DAS VARIAÇÕES PATRIMONIAIS x BAL PATRIMONIAL				
VARIAÇÕES PATRIMONIAIS	VALOR	BALANÇO PATRIMONIAL	VALOR	DIFERENÇA
Resultado Patrimonial do Exercício	97.998,89	Resultado do Exercício	97.998,89	0,00

11. ANÁLISE DO ATIVO FINANCEIRO E PERMANENTE X ATIVO CIRCULANTE E NÃO CIRCULANTE				
				DIFERENÇA
Ativo Financeiro	0,00	Ativo Circulante	4.154,46	-4.154,46
Ativo Permanente	889.863,32	Ativo Não Circulante	885.708,86	4.154,46
Ativo Total	889.863,32	Ativo Total	889.863,32	0,00

12.1 ANÁLISE DO PASSIVO FINANCEIRO E PERMANENTE X PASSIVO CIRCULANTE E NÃO CIRCULANTE				
				DIFERENÇA
Passivo Financeiro	14.363,03	Passivo Circulante	14.363,03	0,00
Passivo Permanente	0,00	Passivo Não Circulante	0,00	0,00
Passivo Total	14.363,03	Passivo Exigível	14.363,03	0,00

OBS 2: DEVE CORRESPONDER AO MONTANTE DE EMPENHOS A LIQUIDAR

12.2 ANÁLISE DO PATRIMÔNIO LÍQUIDO x SALDO PATRIMONIAL				
				DIFERENÇA
Saldo Patrimonial	875.500,29	Patrimônio Líquido	875.500,29	0,00
Passivo Total e SP	889.863,32	Passivo Exigível e PL	889.863,32	0,00
Fechamento dos Totais do BP 4320/64	0,00	Fechamento dos Totais do BP MCASP	0,00	0,00

13. ANÁLISE DO SUPERÁVIT (DÉFICIT) FINANCEIRO NO BP (QUADRO 4.320/64 x ANEXO DO SUP FINANCEIRO)				
				DIFERENÇA
Ativo Financeiro	0,00	Recursos Ordinários/Vinculados do Quadro do SF	-14.363,03	
Passivo Financeiro	14.363,03			
Superávit/Déficit Financeiro	-14.363,03	Total	-14.363,03	0,00

14. ANÁLISE DO RESULTADO DO EXERCÍCIO DA DVP x PL DO BI		15. ANÁLISE DO SUPERÁVIT FINANCEIRO BP x BO x BF	
Patrimônio Líquido Anterior (do BP)	777.501,40	Superávit Financeiro Inicial (do BP)	-14.363,03
Resultado Patrimonial do Exercício (da DVP)	97.998,89	Resultado Orçamentário (do BO ou do BF)	-1.429.584,94
Ajustes de Exercícios anteriores (do BP)	0,00	Transferências Financeiras Recebidas (BF)	1.480.800,00
Reserva de Reavaliação	0,00	Transferências Financeiras concedidas (BF)	51.215,06
Outras Mutações no PL (Pat Social e Cap Social, AFAC, Reservas)	0,00	Cancelamento de Restos a Pagar (BO)	0,00
Patrimônio Líquido Atual Esperado (BP)	875.500,29	Outras Alterações no SF (Arrec de outra UG, Demais Recebim)	0,00
Patrimônio Líquido Atual Encontrado (BP)	875.500,29	Superávit/Déficit Financeiro Final Esperado (BP)	-14.363,03
		Superávit/Déficit Financeiro Final Encontrado (BP)	-14.363,03
Diferença	0,00	Diferença	0,00

16. APURAÇÃO DOS EMPENHOS A LIQUIDAR ANO ATUAL E ANOS ANTERIORES (31.DEZ DO ANO ANTERIOR E DE MAIS): BP x BO				
				DIFERENÇA
Despesa Empenhada (BO)	1.429.584,94	Valores Inscritos em RPNP em Exerc Anteriores	0,00	
(-) Despesa liquidada (BO)	1.429.584,94	(-) RPNP Liquidados (BO)	0,00	
		(-) RPNP Cancelados (BO)	0,00	
(-) Empenhos em Liquidação (PCASP: Conta	0,00	(-) RPNP em Liquidação (PCASP: Conta	0,00	
Empenhos a Liquidar Ano Atual	0,00	Empenhos a Liquidar Anos Anteriores	0,00	
		Total dos Empenhos a Liquidar	0,00	
		Passivo Total - Passivo Exigível	0,00	0,00

Figura 14

14. ACERVO FOTOGRÁFICO

A Câmara Municipal de Betânia do Piauí realizou, na manhã do último sábado (8), a primeira sessão ordinária de 2025. O momento foi iniciado no plenário Maria Natividade Coelho, conduzido pelo presidente da Casa Legislativa, vereador Edcarlos Coelho.

No primeiro momento, foi efetuada a leitura da ata anterior, aprovada pelos vereadores em unanimidade. Na sequência, a palavra foi franqueada ao plenário, encerrando com a ordem do dia para discussão e votação de indicações.

Dentre as pautas, estiveram:

•**001/2025, de autoria do vereador Genilson Isaías de Souza:** solicita ao chefe do Executivo Municipal a contratação de um posto de saúde na localidade Vila do Mel;

•**002/2025, de autoria do vereador Genilson Isaías de Souza:** solicita ao chefe do poder Executivo Municipal a contratação de uma quadra de esportes na localidade Emparedada;

•**003/2025, de autoria do vereador Genilson Isaías de Souza:** solicita ao chefe do poder Executivo Municipal a aquisição de uma ambulância para o atendimento dos moradores da localidade Vila do Mel;

•**004/2025, de autoria do vereador Aldenir da Costa Carvalho:** solicita ao chefe do poder Executivo Municipal a construção de um curral com carregadeira para animais de grande e pequeno porte, no pátio da Capritânia, na localidade Chapada do Caroá;

•**005/2025, de autoria do vereador André Rodrigues Pereira:** solicita ao chefe do poder Executivo Municipal a contratação de uma praça e espaço de recreação na localidade Vila da Emparedada;

•**006/2025, de autoria do vereador André Rodrigues Pereira:** solicita ao chefe do poder Executivo Municipal a contratação de uma quadra poliesportiva ou mini campo sintético na localidade Barra dos Pereiros.

As referidas indicações foram votadas e aprovadas por unanimidade pelos vereadores. A sessão contou com a presença de liderança políticas, como o presidente do Partido dos Trabalhadores Thiago Vieira, assim como do prefeito Josivan Coelho.

Nas páginas seguintes, consta o acervo fotográfico.



Figura 15



Figura 16



Figura 17



Figura 18



Figura 19

14.1 CÂMARA MUNICIPAL PROMOVE SESSÃO SOLENE E HOMENAGEIA MULHERES EM BETÂNIA DO PIAUÍ

A Câmara Municipal de Betânia do Piauí realizou, na manhã do último sábado (8), a entrega do prêmio 'Mulher que Inspira', em alusão ao Dia Internacional da Mulher. O evento contou com a presença de amigos e familiares das homenageadas, além das lideranças políticas do município.

Na programação, cada vereador homenageou uma mulher apresentando uma história de relevância para a história da cidade, seja no âmbito profissional ou municipal, tendo prestígio no meio político. Na ocasião, foram homenageadas:

- Afra Maria Rodrigues da Silva;
- Agostinha Ferreira Filha;
- Auricélia Maria de Carvalho;
- Edclécia Coelho Rodrigues Rocha;
- Edileusa Neusa de Sousa;
- Isabelli de Sousa;
- Ivonete Coelho Damasceno;
- Sueliene Rodrigues Lima;
- Taciana de Jesus Carvalho.

O presidente da Casa Legislativa, Edcarlos Coelho, ressaltou a importância de promover um momento para valorizar o papel feminino no município. Em sua fala, o representante estendeu suas felicitações a todas as mulheres de Betânia do Piauí, reforçando que todos os dias devem ser reservados para gratificações.

“Me sinto honrado em estar à frente desse trabalho e dizer que essa singela homenagem se estende a todas as mulheres. Nosso desejo é de que elas possam realmente ter todas as alegrias, conquistar tudo aquilo que almejam durante toda a sua vida. Que o afeto não seja dado apenas nesse dia, mas em todos”, declarou.

Nas páginas seguintes, consta o acervo fotográfico



Figura 20



Figura 21



Figura 22



Figura 23



Figura 24



Figura 25



Figura 26



Figura 27/28



Figura 29/30



Figura 31



15. CONSIDERAÇÕES FINAIS

Encerramos o exercício financeiro de 2025 com a convicção de que a Câmara Municipal de Betânia do Piauí exerceu, de forma plena e responsável, suas competências constitucionais de legislar, fiscalizar e representar os interesses da sociedade betaniense, mantendo estrita observância aos princípios que regem a Administração Pública. Conforme demonstrado ao longo do Relatório de Gestão Consolidado RELATÓRIO DE BETÂNIA- CONSIDERA..., a atuação institucional esteve pautada na legalidade, na moralidade administrativa, na transparência e na eficiência, assegurando regularidade dos atos praticados e conformidade com as normas estabelecidas pela Constituição Federal, pela Lei nº 4.320/1964, pela Lei Complementar nº 101/2000 (Lei de Responsabilidade Fiscal) e pelas diretrizes do Tribunal de Contas do Estado do Piauí – TCE/PI. No campo legislativo, garantimos o regular funcionamento do Plenário, a apreciação responsável das matérias submetidas à deliberação e o acompanhamento permanente das ações do Poder Executivo, reafirmando o papel fiscalizador desta Casa.

A produção normativa e as indicações parlamentares refletiram as demandas reais da população, contribuindo para o fortalecimento das políticas públicas municipais. Na esfera administrativa e financeira, mantivemos rigoroso controle da execução orçamentária, assegurando equilíbrio fiscal, respeito aos limites legais de despesa com pessoal (2,10% da Receita Corrente Líquida) e adequada aplicação dos recursos públicos. A atuação preventiva e orientadora do Controle Interno reforçou a segurança jurídica dos atos administrativos e a confiabilidade das informações prestadas aos órgãos de controle externo. Destaca-se, ainda, o compromisso permanente com a transparência pública, evidenciado pela atualização regular do Portal da Transparência, pela publicação tempestiva dos Relatórios de Gestão Fiscal e pela ampla divulgação das ações institucionais, fortalecendo o controle social e a participação cidadã. Assim, reafirmamos que o exercício de 2025 foi marcado por responsabilidade institucional, prudência administrativa e compromisso com o interesse coletivo.

A Câmara Municipal de Betânia do Piauí consolidou-se como instituição estável, organizada e alinhada às boas práticas de governança pública, mantendo-se firme no propósito de contribuir para o desenvolvimento do município e para o fortalecimento da democracia local. Seguiremos, nos próximos exercícios, aprimorando nossas práticas administrativas e legislativas, com ética, diálogo e dedicação contínua ao bem comum.

Edcarlos Coelho Rodrigues

Presidente da Câmara Municipal de Betânia do Piauí

16. FONTES DE INFORMAÇÃO

O presente Relatório de Gestão Consolidado foi elaborado com base em fontes documentais oficiais, registros administrativos formais e referenciais normativos vigentes, assegurando a fidedignidade, rastreabilidade, consistência técnica e conformidade legal das informações apresentadas.

Constituem fontes primárias e secundárias utilizadas na consolidação dos dados:

- I – Registros administrativos internos da Câmara Municipal de Betânia do Piauí, compreendendo processos administrativos, portarias, atos normativos, documentos funcionais e arquivos institucionais;
- II – Relatórios contábeis e financeiros referentes ao exercício de 2025, incluindo balancetes mensais, demonstrativos da execução orçamentária, relatórios de movimentação financeira, demonstrativos da despesa e da receita, bem como Relatórios de Gestão Fiscal (RGF);
- III – Registros extraídos dos sistemas informatizados de contabilidade pública e folha de pagamento, utilizados pela Câmara Municipal;
- IV – Pareceres e relatórios emitidos pelo Sistema de Controle Interno, elaborados em conformidade com o art. 70 da Constituição Federal e com as normativas do Tribunal de Contas do Estado do Piauí – TCE/PI;
- V – Atas das sessões legislativas, registros de audiências públicas, tramitações legislativas, pareceres das comissões permanentes e demais documentos produzidos no âmbito do processo legislativo municipal;
- VI – Portal Institucional da Câmara Municipal de Betânia do Piauí (<https://www.betaniadopiaui.pi.leg.br>), especialmente no que se refere às informações disponibilizadas em cumprimento à Lei nº 12.527/2011 (Lei de Acesso à Informação);
- VII – Acervo fotográfico institucional e registros documentais das ações legislativas e administrativas realizadas no exercício de 2025;
- VIII – Constituição da República Federativa do Brasil de 1988, com destaque para os arts. 37, 70 e 168;
- IX – Lei Federal nº 4.320, de 17 de março de 1964;
- X – Lei Complementar nº 101, de 4 de maio de 2000 (Lei de Responsabilidade Fiscal);
- XI – Lei nº 12.527, de 18 de novembro de 2011 (Lei de Acesso à Informação);
- XII – Instruções Normativas, Resoluções, Manuais Técnicos e orientações expedidas pelo Tribunal de Contas do Estado do Piauí – TCE/PI.

A utilização das fontes acima descritas assegura que as informações constantes neste Relatório estejam devidamente fundamentadas, tecnicamente verificáveis e juridicamente respaldadas, atendendo aos requisitos de transparência, controle externo e prestação de contas aplicáveis ao Poder Legislativo Municipal.

Figura 32

